



**INFORMACE  
Z HISTORIE  
SKLA**

# Egypt, Sýrie a Mezopotámie - kolébka sklářství

## ● Doložené nálezy:

- 5. tisíciletí př.n.l - korálky, amulety (Sýrie)
- Polovina 4. tisíciletí př.n.l. sošky, amulety (Egypt)
- 16. století př.n.l. první duté nádoby (Mezopotámie) zhotovené navíjením skleněného vlákna na hliněné jádro



Fotografie:

*The California Institute of World Archaeology (CIWA)*

**The Virtual  
Egyptian Museum**

# Země kolem Středoziemního moře

- Féničané, zdatní obchodníci a mořeplavci, rozšířili sklářství po celém pobřeží Středoziemního moře.
- V Alexandrii, jednom z nejdůležitějších center, pak byla na počátku našeho letopočtu vynalezena sklářská píšťala.



# Ukázky nálezů

- **Egyptská skleněná amfora vyrobená na hliněném jádru (4.-5. stol. př.n.l.)**
- **Římská volně foukaná nádoba z 1. stol. n.l.**

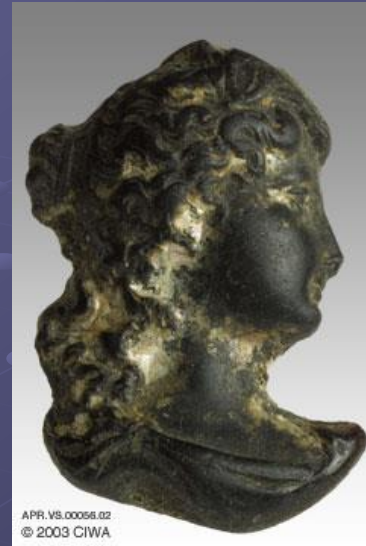


Fotografie:

*The California Institute of World Archaeology (CIWA)*

# Ukázky nálezů

- **Hlava mladé ženy -  
miniaturní skleněný portrét,  
(výška 3,1 cm) - Kartágo**
- **4. století př.n.l.**
  
- **Foukaný džbán - Sýrie 3. až  
4. století n.l., výška 18,1 cm,  
hmotnost 320 g**



Fotografie:

*The California Institute of World Archaeology (CIWA)*

# Ukázky nálezů

- **Francký skleněný pohár s uchem, foukaný ze zlatého olivově zeleného skla s vysokou koncentrací protáhlých bublin.**

**Dno je skoro perfektně rovné se stopami po přilepníku.**

**Výška 16,1 cm, hmotnost 80 g  
400 – 750 let n.l.**



Fotografie:

*The California Institute of World Archaeology (CIWA)*

# Lesní sklo

- Po rozpadu Římské říše a vzniká rozdíl mezi východem a západem a dochází k postupnému úpadku římské kultury.
- Na konci 1. tisíciletí se objevuje draselné, tzv. zaalpské sklo, z něhož se vyvinulo **lesní sklo** zelené barvy.

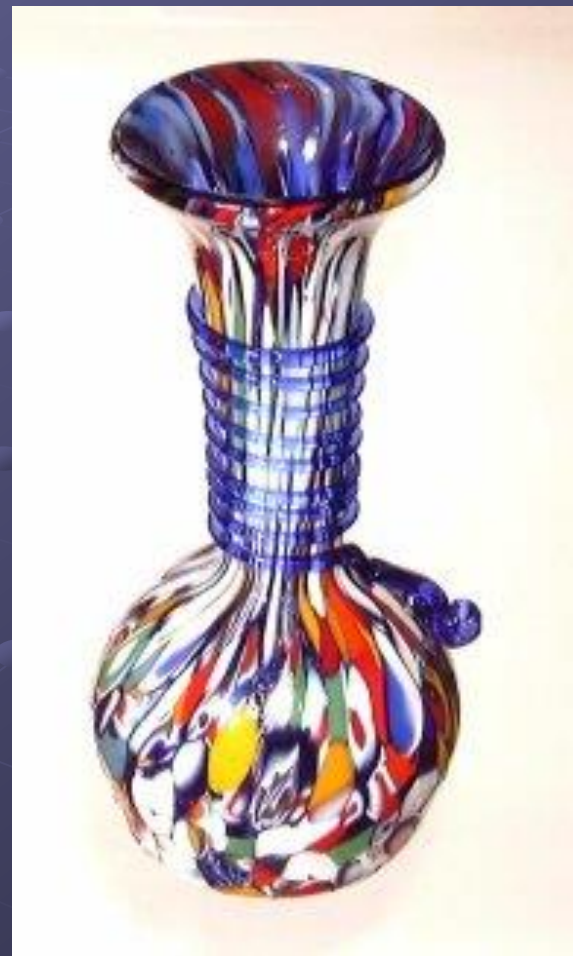




# Rozvoj italského sklářství

Technika millefiori (tisícikvěté sklo)

- Itálie a přilehlé oblasti pokračují v tradici **sodného skla**.
- Čilé obchodní vztahy, křížové výpravy a zejména pád Cařihradu umožnily zejména Benátkám získání tamní pokročilé technologie.



Fotografie: [www.theglassman.co.uk/6662.htm](http://www.theglassman.co.uk/6662.htm).

# Benátské sklo

- Benátské sklo - sodnovápenaté měkké a dlouhé (zůstává dlouho tvárné), umožňuje výrobu složitých a bohatě tvarovaných tvarů.
- V roce 1292 jsou benátské sklárny přeneseny na nedaleký ostrov **Murano**, kde jsou dodnes.

Benátské sklo (Murano)



# Benátské techniky

- V 15. stol. jsou obnovovány antické techniky.
- Benátské techniky:
  - Ritorto (kroucené nitky)
  - Reticelli (sít'kový dekor)
  - Millefiori (tisícikvěté sklo)
  - Štípaný dekor



# Éra českého skla

- Od 17. století benátské sklo ztrácí na důležitosti, nastává rozvoj sklářství ve střední Evropě.
- Je vytlačováno českým sklem, které lépe uspokojuje požadavky zákazníků.
- Jednalo se o sklo draselnovápenaté, vhodné pro řezání a broušení, tzv. Český křišťál.



# Český křišťál

- Přidáním vápence bylo získáno tzv. křídové sklo.
- Vlastnostmi i způsobem zušlechtění se podobalo a mohlo být náhražkou tehdy velmi ceněného horského křišťálu.
- Vžilo se označení Český křišťál.



*sponzoři  
a spolupracující  
organizace*

EUROREGION  
BÍLÉ-BIELE KARPATY



ZDRUŽENÁ STŘEDNÁ  
ŠKOLA SKLÁRSKÁ  
Lednické Rovne




STŘEDNÍ  
UMĚLECKOPŮMYSLOVÁ  
ŠKOLA SKLÁŘSKÁ  
Valašské Meziříčí



GLASS SERVICE a. s.  
Vsetín





Financované z prostriedkov štátneho rozpočtu  
prostredníctvom finančného príspevku  
Ministerstva výstavby a regionálneho rozvoja SR  
v rámci projektu

**Euroregión Biele-Biele Karpaty – euroregión skla II**

scénár a režie:  
tvorba prezentace:  
fotografie:

Ing. Radim Roška  
Ondřej Galia  
Ondřej Galia



## Seznam použité literatury:

1. *J. HLAVÁČ*  
ZÁKLADY TECHNOLOGIE SILIKÁTŮ  
SNTL Praha 1981
2. *V. POSPÍCHAL*  
VÝROBNÍ PRAXE VE SKLÁRNĚ  
SNTL Praha 1966
3. *J. ŠPAČEK, K. PEŠEK*  
ZDOBENÍ A ZUŠLECHŤOVÁNÍ SKLA V HUTI  
SNTL PRAHA 1971
4. *H. PETRÁŠOVÁ a kol.*  
TECHNOLOGIE SKLA PRO 3. ROČNÍK STŘEDNÍCH  
PRŮMYSLOVÝCH ŠKOL SKLÁŘSKÝCH  
SNTL Praha 1984